



Éclaireuses
& Éclaireurs
de la Nature

- Assemblée générale 2025 -

Pièce 5 :

Plan triennal 2025–2028



Préambule

L'association des Éclaireuses et Éclaireurs de la Nature poursuit une ambition éducative : celle de **constituer, pour tous les enfants et jeunes du mouvement, une inspiration vers une vie épanouie**, une contribution dans l'éducation d'individus responsables et engagés, attentifs à eux-mêmes et aux autres, à la nature et au monde.

C'est la raison d'être de l'association, sa boussole intérieure, son engagement. Cette ambition éducative constitue le sens profond de toute action portée par le mouvement.

C'est ainsi que **les Éclaireuses et Éclaireurs de la Nature se développent pour répondre à la demande toujours plus nombreuse de familles qui manifestent leur intérêt pour une éducation de sagesse, de pleine conscience et de non-violence**, où chacun peut explorer un cheminement personnel vers une vie heureuse et altruiste.

Pour aller plus loin dans cet engagement, renforcer la qualité du vécu proposé aux enfants et accompagner l'implication des adultes bénévoles, il est nécessaire que nos objectifs de développement s'ancrent sur la base de ces priorités éducatives.

Objectifs du document

Le plan triennal est tout à la fois l'objectif et le tracé du chemin à parcourir. Il sera ainsi étudié et voté en assemblée générale.

Il s'agit d'accompagner sereinement le développement attendu des effectifs, à tous les niveaux de l'association : locaux, territoriaux et nationaux.

**Nous espérons que ce document sera partagé et utile
à tous les membres et bénévoles du mouvement pour que
chacun s'en saisisse et le fasse vivre au cœur de ses responsabilités.**

Plan triennal 2025-2028

Pendant les trois prochaines années, **l'association s'engage à faire pousser quatre jolies fleurs qui représentent les thématiques stratégiques suivantes :**

Vivre les trois piliers de la pédagogie EDLN avec fierté

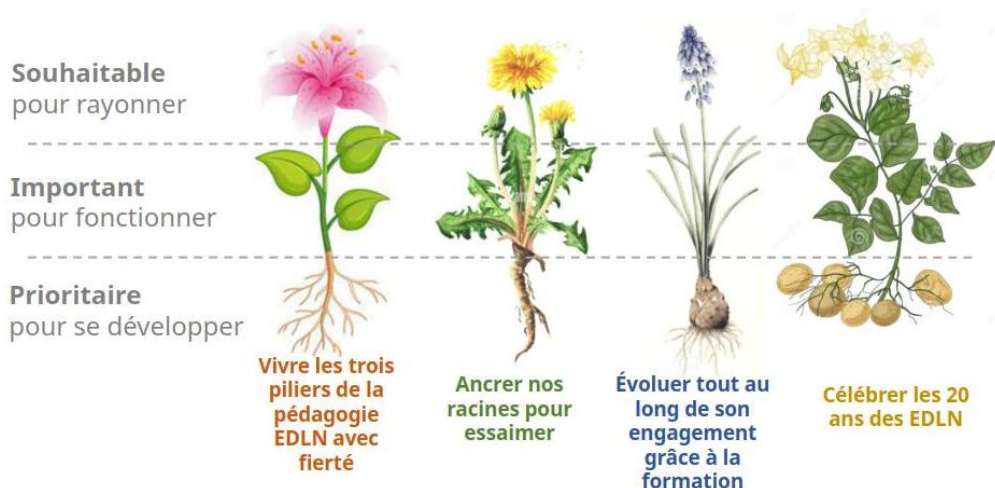
Ancrer nos racines pour essaimer

Évoluer tout au long de son engagement grâce à la formation

Célébrer les 20 ans des Éclaireuses et Éclaireurs de la Nature

Chaque thématique comprend :

- des actions prioritaires, qui permettent à l'association de fonctionner ;
- des actions importantes, qui permettent à l'association de se développer ;
- des actions souhaitables, qui permettent à l'association de rayonner !



Le conseil d'administration a souhaité un plan triennal **au service de l'activité des groupes locaux** et du projet éducatif de l'association dont les piliers sont le scoutisme, la Pleine Conscience et l'écologie.



Il a voulu que ce plan triennal soit l'occasion de **développer le nombre de jeunes bénéficiaires des activités tout en gardant la qualité des activités, la simplicité et la richesse du projet éducatif.**

Durant ce triennat, **l'association fêtera ses 20 ans d'existence.**

A cette occasion, le conseil d'administration souhaite **célébrer les Éclaireuses et Éclaireurs de la Nature et surtout affirmer la fierté de faire partie d'un mouvement plus grand que soi et qui porte un projet positif pour le monde et pour le vivant.**



Vivre les trois piliers de la pédagogie EDLN avec fierté

Durant ce triennat, les groupes locaux seront encouragés et accompagnés pour ouvrir toutes les tranches d'âge. L'objectif est de permettre à tous les jeunes qui le souhaitent de vivre tout au long de leur construction les trois piliers du projet éducatif des EDLN : scoutisme, Pleine Conscience et écologie.

Nous souhaitons que les jeunes puissent être fier.es de faire partie des Éclaireuses et Éclaireurs de la Nature en comprenant l'impact que peut avoir l'action collective au travers du scoutisme.

Prioritaire

Être fier.e d'être EDLN et s'engager dans la communauté

🌱 Tous les groupes partagent leurs rétrospectives de camps chaque automne ou hiver pour valoriser les expériences de camps, inspirer les jeunes et transmettre aux parents.

🌱 Au moins 1 vis mon camp est vécu dans l'association chaque année.

🌱 Les unités sont encouragées à vivre des projets d'engagement dans la communauté pour faire l'expérience de l'action collective. Une liste des associations et partenaires locaux existe et les groupes locaux font au moins une activité avec un partenaire par an. Par exemple : chantiers participatifs, actions solidaires en faveur des personnes en difficulté, construction de mares, création de haies sèches, ramassage de déchets, etc.

🌱 La proposition alimentaire continue à être vécue dans toute l'association. Une majorité de groupes utilise la marmite éclairée.

🌱 Une délégation EDLN d'une trentaine de Pionniers Pionnières au moins participe au Jamboree Pologne en 2027. L'évènement est l'occasion de former une équipe internationale pérenne au-delà de l'évènement.

Apporter une compréhension des phénomènes écologiques

🌱 En partenariat avec des associations compétentes, des actions de formations des jeunes et des chefs et cheftaines sont proposées par les groupes et les territoires dans l'objectif d'amener une compréhension rationnelle des phénomènes liés à la crise écologique (fresques, ateliers scientifiques, visites guidées, etc.). Au moins cinq groupes font vivre ces activités, en unité ou avec des intervenant.es spécialisé.es.



Vivre et infuser la pleine présence aux EDLN

🌱 Les ordres du jour des réunions dans toute l'association commencent systématiquement par un temps de présence/centrage.

🌱 Une réflexion sur un vocabulaire commun et homogène est menée, dans l'objectif de donner des définitions et des liens clairs entre bouddhisme, laïcité et pleine conscience, afin d'être comprises par toute personne extérieure ou membre de l'association.

🌱 Un.e membre de la commission spiritualité est encouragé.e et attendu.e à participer aux événements de l'association (AG, formation BAFA, caravane de rentrée, caravane continue, caravane des camps d'été, retraite Spi...).

🌱 Un.e enseignant.e qualifié.e ou une personne avec un parcours suffisant (et validé par la commission spi) est présent.e sur tous les grands événements territoriaux et nationaux, tels que les formations BAFA, caravane des camps d'été, caravanes de rentrée, camp d'automne etc.

Finaliser la politique "à l'abri de la maltraitance"

🌱 Les procédures relatives à la politique "À l'Abri de la Maltraitance" sont finalisées.

🌱 La politique "À l'Abri de la Maltraitance" est publique et promue dans les groupes locaux, auprès des adultes (bénévoles et parents) comme auprès des jeunes.

🌱 La charte "À l'Abri de la Maltraitance" est publique et connue de tous les adultes.

🌱 La sécurité des informations partagées avec l'équipe en charge des maltraitances est garantie.

🌱 Une feuille de processus à destination des cheff.taine.s et de l'équipe nationale est créée pour traiter efficacement la majorité des situations de maltraitance

Important

Proposer des ressources accessibles à toutes et tous

🌱 La PPDB Pionniers et Pionnières est réécrite en cohérence avec le nouveau projet éducatif. Elle inclura "À l'Abri de la Maltraitance" et l'engagement dans la communauté. Les PPDB Vaillant.es et Voyageur.euses seront revues dans un second temps, en partant du haut.

🌱 Les objectifs éducatifs EDLN sont accessibles et utilisés par les chefs et cheff.taines dans la construction de leurs projets pédagogiques de camp ou de l'année.

🌱 Les contenus pédagogiques OMMS et AMGE sont diffusés dans l'association et accessibles sur le site internet.

🌱 Des outils inclusifs sont développés sur les troubles neurodéveloppementaux (TSA, TDAH notamment). 2 kits avec 3 outils à développer selon les tranches d'âge sont créés.



Sur le centre de ressources :

- 🌱 Des programmes d'activités sont trouvables par recherche thématique.
- 🌱 Les fiches d'activité disponibles sur le centre de ressource sont triées et rangées.
- 🌱 Au moins 10 fiches d'activité sont ajoutées au centre de ressource.
- 🌱 Des documents sur les troubles de l'attention avec ou sans hyperactivité (TDA-H) sont mis à disposition des bénévoles.

Outiller les chefs et cheftaines sur l'écologie

- 🌱 Sur le modèle des annexes spirituelles dans les PPDB, des annexes "écologie" par tranche d'âge sont écrites et intégrées dans les PPDB. Elles incluent des fiches d'activités et des parcours cohérents sur l'écologie, adaptées aux tranches d'âge et progressives, basées sur les objectifs éducatifs.
- 🌱 Une réflexion est menée dans l'association sur les enjeux d'éco-anxiété. Une définition est trouvée et des ressources pour parler et calmer l'éco-anxiété sont mises à disposition des chefs et cheftaines.

Offrir des outils clé en main sur la spiritualité

- 🌱 14 temps spirituels clé en main sont finalisés pour être inclus dans les PPDB de chaque branche, de Voyageurs à Pionniers.
- 🌱 Les travaux sur les annexes spirituels des PPDB sont terminés.
- 🌱 Un travail d'harmonisation et de synthèse des documents existants et doublons éventuels dans le centre de ressources est entamé pour apporter plus de clarté.

Souhaitable

Diversifier et faciliter l'accès au contenu pédagogique

- 🌱 Des ressources de contes EDLN sont accessibles.
- 🌱 Des vidéos Youtube sur les contenus des PPDB sont produites si un soutien financier est possible.
- 🌱 Les chants principaux sont enregistrés et disponibles.
- 🌱 Le carnet de chants est corrigé (accords de guitare, mise en page, orthographe), des nouveaux chants EDLN sont intégrés.

Analyser l'impact carbone des transports en camp

- 🌱 La partie "transport" des dossiers de camp est analysée afin de tirer des conclusions concernant les données en matière d'impact carbone des 4 dernières années de suivi des camps.



Enrichir la pratique spirituelle

- 🌱 Le dossier de camp encourage un créneau dans la grille d'activités, un temps de libre contemplation en silence et immersion en nature, et des mini-pauses (radio-nature impromptues, gong de rappel de présence etc.)
- 🌱 Au moins 5 intervenants sur la spiritualité sont identifiés, approuvés et communiqués aux groupes locaux et aux directeurs de camp pour enrichir la pratique spirituelle dans les activités.
- 🌱 Un réseau des lieux de pratique spirituelle est identifié.
- 🌱 Des réseaux ressources et partenariats avec d'autres structures sont identifiés, pour permettre un recrutement ciblé de cheff.aines pratiquant déjà la méditation, la pleine conscience et/ou le dharma (sans approche prosélyte) ou déjà familiers et motivés par cela.
- 🌱 Un bol chantant ou gong est disponible dans chaque unité.

À l'Abri de la Maltraitance

- 🌱 Une équipe NALM (Non À La Maltraitance) capable de venir en support des territoires et du national pour gérer les situations difficiles est formée et identifiée.
- 🌱 Des espaces d'écoute sont organisés sur les événements nationaux en s'appuyant sur la formation "Oreilles écoutantes" de l'OMMS.
- 🌱 Les documents finaux sont traduits en anglais.
- 🌱 Une formation "rapide et clé en main" existe, en direction des intervenants extérieurs sur des événements de l'association.



Ancrer nos racines et essayer

Durant les trois prochaines années, l'association poursuivra son travail de consolidation des groupes locaux et de structuration, notamment avec l'aide des territoires. Cela permettra d'offrir la proposition EDLN à toutes les tranches d'âge dans les groupes locaux, et à plus de jeunes en ouvrant des groupes nouveaux pour des territoires plus proches géographiquement.

D'après les projections, en 2028, nous compterons :

- 2200 jeunes adhérents
- 1000 adultes adhérents
- 45 groupes locaux, et 60 jeunes en moyenne dans les groupes de plus de 2 ans.
- 6 territoires
- 55 camps d'été



Prioritaire :

Des équipes locales structurées pour permettre à toutes les tranches d'âge de vivre le scoutisme

🌱 Les équipes de groupes sont constituées au minimum de

- Un RGL (Responsable de Groupe Local)
- Un co-RGL péda
- Un trésorier
- Un responsable matériel
- Un secrétaire par unité
- Un chargé de la communication et recrutement
- Un chef d'unité par unité ouverte

🌱 Une personne par maîtrise et par équipe de groupe est formée à la spiritualité (participation à la retraite spirituelle ou à un cycle Satiscout).

🌱 Les groupes locaux de plus de deux ans comptent 60 jeunes en moyenne. Les tranches d'âge Voyageurs, Vaillants, Pionniers sont ouvertes dans tous les groupes locaux de plus de deux ans.

🌱 Les maîtrises sont composées d'au moins un chef pour 6 jeunes. Un chef d'unité est identifié et formé dans chaque maîtrise.

🌱 80% des jeunes adhérents à l'année partent en camp d'été. Pour cela, une pédagogie de qualité est mise en place et la communication avec les parents est claire et structurée.

🌱 Des moyens sont mis en place pour permettre aux unités de camper en autonomie. En développant la résilience des groupes locaux, la majorité des camps peuvent se faire sans nécessiter de jumelage.

Recruter et accueillir des nouveaux bénévoles

Le recrutement de nouveaux bénévoles est l'une des problématiques récurrentes exprimées par les groupes locaux. Un effort national doit être fourni pour soutenir les groupes locaux dans ce travail de recrutement.

🌱 Les groupes locaux sont soutenus pour recruter des chefs et cheftaines entre 18 et 24 ans afin de diminuer l'âge moyen. Une réflexion est menée pour continuer à fournir des moyens concrets utiles aux groupes.

🌱 Un bénévole communication/recrutement est identifié/formé/accompagné dans chaque groupe local. Un kit de communication est développé à destination de ces bénévoles.

🌱 Un kit stand est édité, mis à jour et diffusé dans les groupes pour améliorer la visibilité et le recrutement sur des événements type forum des associations.

🌱 Des communications nationales régulières font rayonner et connaître l'association auprès d'un public large. Une campagne nationale de recrutement est lancée. Les bénévoles communication des groupes locaux sont mobilisés pour la diffuser et la relayer.



🌱 Un tunnel d'engagement efficace est mis en place sur le site internet pour recruter des nouveaux chefs et cheftaines.

🌱 Un livret d'accueil à destination des nouveaux bénévoles est rédigé et diffusé. L'objectif est de faciliter leur accueil.

Développement et structuration des équipes territoriales

Le modèle territorial expérimenté lors du dernier triennat doit continuer à se développer pour assurer sa pérennité. Des équipes territoriales constituées, formées et accompagnées permettent un meilleur accompagnement des groupes locaux sur tous les sujets.

🌱 Les équipes territoriales sont composées au minimum de :

- 1 délégué.e territorial.e
- 1 équipier administratif et financier
- 1 accompagnateur.ice pédagogique et écologique (Apéco) pour 3 groupes
- 1 accompagnateur.ice spirituel pour 5 groupes

Selon les territoires, un rôle de co-délégué.e territorial.e et/ou d'animateur.ice territorial.e et/ou personne ressource ALSH (subvention de la CAF à destination des "Accueil de Loisirs Sans Hébergement") peut être ajouté.

🌱 Un week-end de travail dans l'année des délégués territoriaux est organisé.

🌱 Les fiches missions des territoires sont terminées et diffusées.

🌱 Les territoires ont défini et mis en place un modèle économique permettant de financer leurs activités.

Accompagnement des bénévoles locaux

🌱 L'accompagnement des camps d'été est réalisé majoritairement par les équipes territoriales.

🌱 Un camp d'été accompagné est proposé chaque année pour permettre aux unités en difficulté de camper en étant soutenues dans l'organisation de leur camp.

🌱 Une réflexion est menée sur le processus de validation, d'accompagnement et de déclaration des camps. Un format est défini et appliqué au cours du triennat.

🌱 L'outil de suivi des unités est utilisé par l'ensemble des accompagnateurs pédagogiques territoriaux dans l'accompagnement pédagogique des unités. L'outil est diffusé et connu.

Vie des territoires

Les territoires sont vivants et vivent des activités entre groupes. Cela permet la rencontre, l'échange de pratiques et le soutien entre groupes. Les équipes territoriales y rencontrent physiquement les personnes qu'elles accompagnent.

🌱 Un camp d'automne est organisé chaque année dans au moins un territoire, soutenu par l'équipe nationale.



🌱 Un mini-camp ou week-end à destination des jeunes est organisé chaque année dans chaque territoire.

Bon fonctionnement de la gouvernance

La gouvernance est l'ensemble des bénévoles qui sont élus pour définir et mettre en œuvre les orientations nationales de l'association. Il s'agit de l'assemblée générale, du conseil d'administration et du bureau.

🌱 Le conseil d'administration et le bureau maintiennent leur bon fonctionnement tout au long du triennat. Le conseil d'administration se réunit 2 à 3 fois par an en présentiel.

🌱 La communication du bureau envers le CA est fluide (ex : le bureau partage ses ordres du jour au CA). La communication des décisions du CA est améliorée pour être plus transparente et accessible au reste de l'association.

🌱 La fiche mission du responsable spirituel est réécrite pour rendre ses missions réalisables. Le responsable spirituel est invité à participer aux réunions du conseil d'administration.

🌱 Au cours des deux premières années de mandat, les administrateurs et administratrices sont encouragés à participer à une retraite spirituelle ou un cycle de Pleine Conscience. L'objectif est qu'un tiers des membres du CA soit formé à la spiritualité.

🌱 Au cours de leur mandat, les administrateurs et administratrices sont encouragées à suivre d'autres formations du programme de formation EDLN pour diversifier les compétences du CA.

🌱 Un énoncé des missions et raisons d'être du CA et du bureau est écrit et communiqué.

Important

Accompagner les bénévoles dans leur cycle de l'engagement : fidéliser, accompagner, valoriser et remercier

🌱 Un travail est mené sur la fidélisation des bénévoles. L'objectif est que les bénévoles soient présents 6 mois de plus, soit en moyenne 2 ans.

🌱 Un travail est mené afin de définir des moyens de valorisation des bénévoles, notamment en fin de mission.

🌱 Le réseau des anciens bénévoles est animé. Il permet de mobiliser des bénévoles sur des événements ponctuels et de maintenir le lien avec la communauté EDLN.

🌱 Un travail sur les mandats est réalisé au cours du triennat. Une durée des mandats est définie et appliquée pour les missions bénévoles locales, territoriales et nationales. Ce travail a pour objectif de prévenir la fatigue des bénévoles et de les réorienter vers des missions en mesure de renouveler leur motivation.

Des territoires plus petits géographiquement

Des territoires plus petits géographiquement encouragent la solidarité entre les groupes, les rendant plus résilients.



🌱 Les territoires Nord, Est et Sud-Ouest sont accompagnés et soutenus dans l'ouverture d'au moins 3 groupes (par an, sur l'ensemble du territoire) pour les rendre plus indépendants.

🌱 La stratégie d'ouverture de groupe est écrite et appliquée après plusieurs expérimentations. Une réflexion est notamment menée sur la mise en place d'un réseau d'ambassadeurs et ambassadrices d'ouverture de groupe.

🌱 Le territoire Ouest-Nord-Est est séparé en au moins deux territoires.

🌱 Les territoires Méditerranée et Rhône-Alpes pourraient être séparés en plusieurs territoires selon les opportunités et avec l'implication de ses membres. *NB : un territoire de plus de 12 groupes devient compliqué à accompagner et faire vivre.*

Des commissions au service de la vie des groupes

🌱 Un énoncé des missions et raisons d'être des commissions est écrit et communiqué. Les rôles dans les commissions sont définis et attribués.

🌱 Les commissions en fonctionnement durant le triennat sont :

- commission accompagnement des groupes locaux (=cercle des délégués territoriaux),
- commission spiritualité,
- commission écologie,
- commission formation,
- commission pédagogie,
- commission communication,
- commission internationale,
- commission modèle socio-économique.

En plus de ces commissions, des groupes de travail sont créés pour répondre à des besoins ponctuels (ex : groupe de travail inclusion ou safe from harm).

🌱 L'équipe nationale (commissions et salarié.es) comporte entre 30 et 40 personnes à la fin du triennat.

🌱 Les commissions et groupes de travail sont suivis et accompagnés par les salarié.es ou des membres du bureau. Elles fonctionnent avec au minimum deux personnes actives et basent leurs actions sur les objectifs fixés dans le plan triennal, au service des groupes locaux.

🌱 Au moins deux expérimentations du double lien entre les commissions et le CA sont menées.

🌱 Un week-end des commissions est organisé chaque année.

Faire rayonner via nos relations extérieures et partenariats

🌱 Un travail est réalisé pour fixer les objectifs de chacun des partenariats suivants.

Au sein de la fédération du scoutisme français :

🌱 La représentation au sein des instances du scoutisme français est maintenue (conseil national, comité de suivi, commissions internationales, commission formation etc.). Les EDLN participent à la gouvernance de la fédération.



🌱 Les EDLN portent leur voix sur les actions concrètes et ambitieuses pour l'écologie en France et en Europe. Un groupe de travail écologie du SF est créé avec l'impulsion des EDLN.

🌱 La présence des EDLN dans les collèges de la fédération est encouragée pour favoriser la rencontre.

🌱 Des liens sont créés avec les responsables administratifs et financiers des autres associations de la fédération pour échanger sur les pratiques.

Autour de l'écologie :

🌱 Une personne est présente dans le collectif Tous Dehors France au nom des EDLN.

Autour de la spiritualité :

🌱 Les liens avec l'UBF sont maintenus. Les EDLN participent à l'assemblée générale de l'UBF et à la célébration de Vesak.

🌱 Les liens avec les acteurs de la Pleine Conscience, rencontrés via Nouveau Monde notamment, sont maintenus et enrichis.

Améliorer les procédures administratives

🌱 Une politique sur la procédure des notes de frais et des abandons de frais est définie et appliquée.

🌱 Un commissaire au compte est identifié et certifie nos comptes dès lors que les seuils réglementaires sont atteints. La saisie comptable est optimisée pour faciliter cette mise en conformité.

🌱 Un travail est effectué sur les partenariats administratifs nationaux pour plus de simplicité et de réactivité.

🌱 Une réflexion sur les financements privés est menée. Cela peut aboutir à la rédaction d'un plan RSE national.

🌱 Les groupes locaux sont accompagnés dans leurs recherches de subventions. Les subventions obtenues par l'association sont maintenues voire augmentées.

🌱 La campagne d'adhésion annuelle se termine en décembre. Cela nécessite un accompagnement administratif des groupes pour atteindre cet objectif.

🌱 Le format de présentation du rapport financier est amélioré pour amener plus de lisibilité.

🌱 La vigilance à ce que le coût des activités ou le soutien financier apporté permettent l'accueil de familles moins favorisées est maintenue.

Souhaitable :

Implication des jeunes

🌱 Une réflexion est menée sur la possibilité d'ouvrir un vote des Compagnons en assemblée générale, avec un accompagnement pédagogique.

🌱 Une réflexion est menée sur l'implication des jeunes à l'échelle des territoires.



- 🌱 Un travail est mené sur le format des assemblées locales pour impliquer davantage les Compagnons. Des expérimentations sont menées au sein de certains groupes locaux.
- 🌱 Une réflexion est menée sur l'organisation de week-ends à destination des aînés pios et les compas.
- 🌱 Une réflexion est menée sur la promesse et l'engagement chez les compagnons.

Intranet et usages numériques

- 🌱 Les développements de l'intranet sont maintenus avec un projet par an pour garder l'outil performant.
- 🌱 Un système de sauvegarde des données nationales est mis en place.
- 🌱 Le système de pilotage des adhérents (outils statistiques et suivis des finances) est opérationnel.
- 🌱 Un groupe de travail numérique est créé. Il a comme mandat de créer "un kit numérique" recensant les bonnes pratiques à adopter pour une pratique éthique du numérique. Petit à petit, ce kit est diffusé pour faire évoluer progressivement l'usage numérique.



Évoluer tout au long de son engagement grâce à la formation

La formation doit permettre un bénévolat joyeux et porteur de sens dans un objectif de proposer un scoutisme de qualité sur le terrain. L'intention est de permettre à tout le monde de se former dès les compagnons, de développer un réseau de formateur.ices et de poursuivre et enrichir les formations en interne.

Prioritaire

Calendrier des formations :

- 🌱 Trois sessions BAFA base par an sont organisées à des dates différentes et géographiquement réparties (dont au moins 1 ou 2 portées par les EDLN).
- 🌱 Deux sessions BAFA appro par an sont proposées avec différents parcours répondant aux besoins de l'association (dont au moins 1 portée par les EDLN).
- 🌱 Une session BAFD base par an est organisée en partenariat avec un des mouvements de la fédération du Scoutisme Français.
- 🌱 Deux sessions de retraite spirituelles sont organisées chaque année à des dates différentes avec trois parcours en parallèle : un parcours pour les nouveaux retraitant.es, un parcours continu, un parcours pour les équipes compas.



Une caravane des camps d'été est organisée chaque année. Elle comprend des parcours différents identifiés selon les besoins de l'association (direction (RGL, co-RGL péda, directrice de camps), construction, intendance).

Une réflexion est menée sur d'autres parcours à proposer (explo, santé, spiritualité etc.)

Une prise en charge financière très favorable est encouragée dans les groupes locaux pour soutenir l'envoi en formation (l'information est disponible notamment sur le site et dans le 7). Les aides nationales sont révisées dans le même sens.

Objectif : permettre à tout le monde de se former à la pédagogie EDLN avec un calendrier et une politique financière favorables.

Enrichir les parcours BAFA

L'objectif de lutte contre les violences sexistes et sexuelles (VSS) est intégré au BAFA.

Lors des BAFA appro, un parcours "Animation nature et écologie" est possible. Ce nouveau parcours se fait en partenariat avec une structure spécialisée (ou intervenant qualifié et compétent) dans la formation des adultes à l'animation nature, le naturalisme et l'écologie.

Former les bénévoles en interne, avec des parcours sur mesure

Une caravane de rentrée est organisée par an, par territoire. La thématique du parcours "formation continue" portera sur l'écologie, la spiritualité et un autre thème lié au scoutisme au cours du triennat.

Durant le triennat, la formation à la politique "à l'abri de la maltraitance" est incluse dans le parcours des formations comprenant une formation à destination des chefs et cheftaines avant leur contact avec les jeunes et un parcours avancé.

Au moins une personne par maîtrise est formée à l'intendance. Le départ en formation intendance est encouragé pour continuer à faire vivre la proposition alimentaire dans tous les groupes.

Au moins une personne par maîtrise est formée en techniques de scoutisme/campisme. Le départ en formation construction est encouragé.

Une formation annuelle des équipes territoriales est mise en place.

Former à la spiritualité

Un kit clé en main de la retraite spirituelle est écrit, détaillant les ateliers.

Les Compagnons sont soutenus financièrement pour participer à la retraite spirituelle au cours de leur parcours.

La participation à un cycle de Pleine Conscience est largement encouragée pour permettre à une trentaine de bénévole par an de se former avec des instructeurs différents.

Une réflexion est menée sur l'opportunité de relancer les retraites spi appro. Un format doit être défini au cours du triennat ainsi qu'une liste de personnes aptes à l'animer.



Créer un réseau de formateurs et formatrices

- 🌱 Un réseau de formateur.ices est consolidé : en fin de triennat au moins 20 formateur.ices sont eux-mêmes formé.es.
- 🌱 Les formateur.ices EDLN participent aux formations de formateurs et aux assises de la formation en SF.
- 🌱 En début de triennat, une formation de formateur.ices en ligne est disponible.
- 🌱 A la fin du triennat, une formation de formateur.ices base est proposée en présentiel par les EDLN, les formations appro restent en SF.

Important

Se former à l'écologie

- 🌱 Des modules de formation à l'écologie sont inclus systématiquement dans les parcours de formation des formateurs BAFA, des formateur.ices spirituels et des accompagnateur.ices pédagogiques et écologiques (apéco).
- 🌱 Un partenariat est créé avec une ou deux associations pour permettre à des chef.taines de suivre une formation d'animation nature en dehors du parcours BAFA. Exemples : CEN, LPO, FNE... *(NB : sur le format sati-scout, formation facilitée et à moindre coût).*
- 🌱 Une réflexion est menée pour évaluer l'opportunité de créer une retraite écologie. Cette formation viserait à approfondir les questions d'écologie, de naturalisme et d'animation nature, à destination des bénévoles du mouvement.

Proposer des formations à tous les rôles

- 🌱 Des ateliers et des modules de formation liés aux troubles neurodéveloppementaux sont développés dans les formations EDLN (notamment en caravane de rentrée), en lien avec le GT inclusion.
- 🌱 L'accompagnement et la formation des trésorières et trésoriers est renforcée :
 - Amélioration de la formation des trésorières et trésoriers.
 - Écriture d'un livret d'accueil des trésoriers/secrétaires.
 - Amélioration de la connaissance des leviers financiers accessibles aux associations pour les GL.
- 🌱 A chaque week-end du conseil d'administration, un atelier de formation continue est organisé selon les besoins identifiés dans l'association et pour faire monter en compétence la gouvernance.
- 🌱 Deux sessions de caravane continue en ligne est proposée 2 fois par an avec de nombreux parcours pour préparer les camps d'été et la rentrée.

Souhaitable

- 🌱 Un budget pour les cycles de Pleine Conscience existe dans chaque GL pour participer activement aux contributions des bénévoles.



- Une réflexion est menée pour évaluer l'opportunité de créer une formation spirituelle sur un format week-end.
- L'accueil de personnes extérieures sur les formations est encouragé, notamment en BAFA.
- Une fiche mission "Accompa" ainsi qu'une fiche mission "coordinateur national compas" sont créées.
- Une réflexion est menée sur la formation des accompagnateurs.



Célébrer nos 20 ans !

En 2027, l'association des Éclaireuses et Éclaireurs de la Nature célébrera ses 20 ans ! À cette occasion, tous les Éclaireuses et Éclaireurs de la Nature, actuels et anciens, seront invités à se réunir, célébrer et jouer partout dans l'association et de partager la fierté d'appartenir aux Éclaireuses et Éclaireurs de la Nature.

- Des événements avec une trame commune sont organisés dans les territoires (ou à défaut dans les groupes locaux) pour permettre à tous les jeunes de se réunir et célébrer les 20 ans.
- Un événement est organisé nationalement à destination des adultes bénévoles (actuels et anciens), des amis et partenaires de l'association, des Compagnons et des Pionniers et Pionnières. L'objectif de l'événement est de vivre un moment festif et joyeux autour des valeurs de l'association avec des ateliers divers.
- Une équipe pilote est identifiée dès 2025 pour organiser le projet.
- Une large communication est faite autour de l'événement.
- La célébration est en accord avec l'éthique de l'association en matière d'écologie : transports sobres, ampleur et lieu raisonnés, alimentation en accord avec la proposition alimentaire.