



Kit de l'assemblée locale

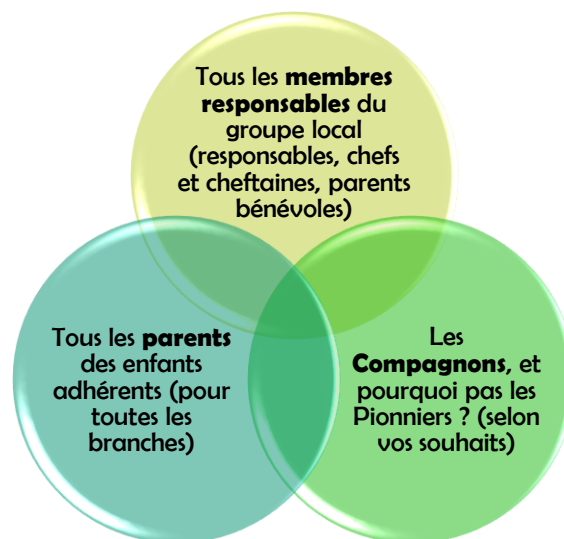
Cher(e) ami(e) responsable de groupe local,

Les assemblées locales sont une étape-clé de la vie démocratique de notre mouvement scout. Elles permettent de faire le bilan d'année du groupe local et de préparer l'assemblée générale. Tu trouveras dans cette fiche un "kit de l'assemblée locale" pour faciliter leur mise en place.

Organiser une assemblée locale

Qu'est-ce qu'une assemblée locale ?

C'est une réunion qui se tient une fois par an dans les groupes locaux, à la fin de l'année scolaire. Y sont invités :



Mais... à quoi cela sert-il ?

Principalement, l'assemblée locale sert à **faire le bilan d'activité du groupe** et à prévoir son fonctionnement pour l'année prochaine. Par exemple :

- faire le bilan d'activité et le bilan financier
- discuter de qui fait quoi au sein du groupe et de la constitution des maîtrises
- discuter des orientations et des enjeux de l'année prochaine

Bref, faire vivre la démocratie dans le groupe en prenant les décisions en commun. Mais **l'assemblée locale sert aussi à préparer l'assemblée générale** de notre association.

Ah ? Mais comment ?

Pendant l'assemblée locale, vous devez désigner deux adhérents qui viendront représenter le groupe à l'assemblée générale :

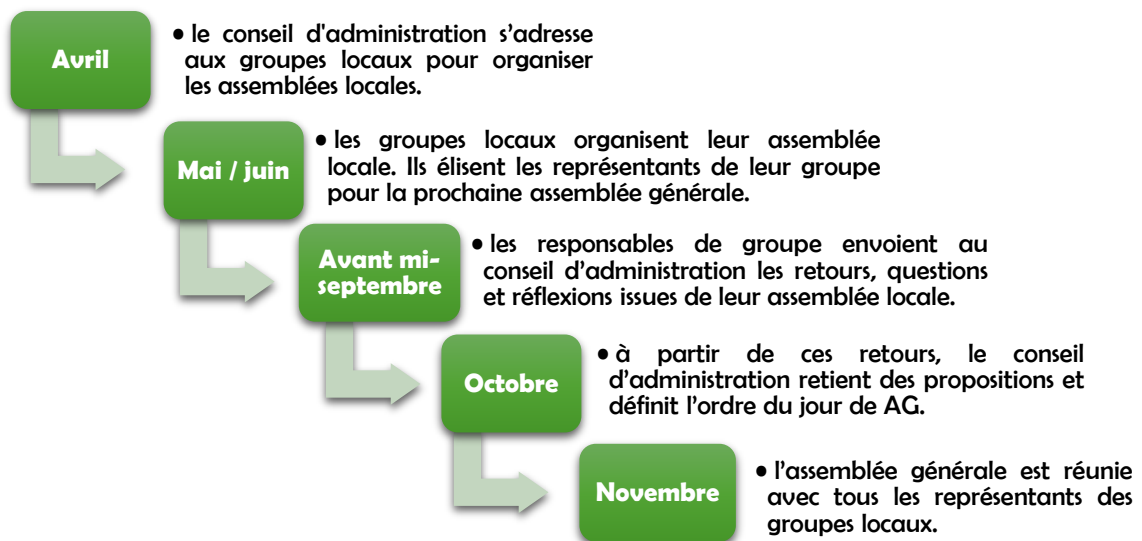
- 1) un représentant des membres responsables (les membres responsables sont les membres ayant une mission bénévole au sein du groupe local)
- 2) un représentant des parents des enfants adhérents du groupe

A vous de décider du processus de désignation : par consensus, à main levée, à bulletins secrets... Les deux représentants du groupe local auront chacun un pouvoir de vote à l'assemblée générale.

L'assemblée locale est aussi le moment où le groupe peut porter des idées ou des remarques auprès du conseil d'administration.

- ✓ Si un thème évoqué par l'assemblée locale dépasse le cadre du groupe local ou que sa résolution concerne l'association dans son ensemble, vous pouvez décider de faire remonter ce thème au conseil d'administration en vue de l'assemblée générale.
- ✓ Pour les groupes locaux qui le souhaitent, les assemblées locales permettent aussi de consulter les membres de l'association sur des thèmes stratégiques choisis par le conseil d'administration.

Quel est le calendrier ?



Comment transmettre les infos ?

➔ **Avant mi-septembre, le responsable de groupe envoie au conseil d'administration par mail à info@edln.org :**

- ✓ le compte-rendu de l'assemblée locale
- ✓ le cas échéant, les questions ou propositions à soumettre au conseil d'administration
- ✓ les noms des représentants du groupe local à l'assemblée générale

Mais comment attirer les gens ?

« Ça ne risque pas d'être une réunion ennuyeuse à laquelle personne ne vient ?! »

Vous pouvez rendre votre réunion vivante !

Certains groupes locaux organisent leur assemblée locale à l'occasion de leur dernière sortie de l'année. Si la sortie se termine vers 17h00, vous pouvez demander aux parents de venir vers 15h30-16h00. Une partie des chefs-cheftaines restera avec les enfants pendant que l'assemblée locale aura lieu. L'assemblée peut aussi avoir lieu au début ou à la fin de votre mini-camp de printemps, s'il y en a un de prévu.

D'autres organisent un goûter ou un pique-nique dans un parc et prévoient un jeu parents-enfants.

Bref, vous pouvez l'animer comme une sortie scout... avec des adultes. Cela deviendra une tradition qui permet aux familles du groupe de se retrouver.

Remerciements !

Nous souhaitons te renouveler nos chaleureux et vifs remerciements pour ton engagement. Le développement de l'association et la qualité des activités pédagogiques proposées aux jeunes reposent sur le travail formidable que déploient les responsables et les bénévoles des groupes locaux dans toute la France. Merci d'apporter cette pierre si précieuse à l'édifice des EDLN, en faveur de l'éducation et de l'épanouissement des enfants et des jeunes !



L'assemblée générale 2018 aura lieu les 24 et 25 novembre (lieu à préciser). Cette année, le conseil d'administration propose que les groupes locaux se penchent sur la préparation du plan triennal 2018-2021. Quelques infos :

- ✓ Pour guider l'association dans sa vision, son développement et ses objectifs, des plans triennaux sont réalisés tous les trois ans.
- ✓ Le plan de développement 2015-2018 est en cours et se termine à la fin de l'année scolaire 2017-2018. Vous le trouverez sur le centre de ressources, rubrique « administratif ».
- ✓ **Il est temps de préparer le plan triennal 2018-2021. Pour cela, les groupes locaux sont sollicités pour faire remonter leurs propositions au conseil d'administration.**
- ✓ **Le conseil prendra en compte les retours des groupes et proposera un projet de plan qui sera débattu et voté lors de l'AG de novembre 2018.**
- ✓ Vous avez aussi la possibilité de proposer au conseil d'administration de réfléchir à d'autres thématiques que celles proposées ci-dessous et qui vous semblent essentielles.
- ✓ Rappelons enfin que vous pouvez décider de ne pas inclure ces thèmes à votre assemblée locale, si cela ne vous semble pas pertinent ! Vous pouvez en parler lors d'un conseil de groupe réunissant les membres responsables de votre groupe.

Préparation du plan triennal 2018-2021

Selon l'assemblée locale ou le conseil de groupe, concernant les EDLN :

- Quels groupes locaux voulons-nous dans trois ans ?
 - Avec quels champs d'action (adhésions, organisation des camps...)?
 - Quels rôles des groupes dans le territoire (lien entre les groupes) ?
 - Quel rôle et quel fonctionnement du territoire dans trois ans ?
 - Quel engagement du groupe dans la société locale ?
 - Comment créer une communauté d'adultes bienveillante et solidaire (parents, chefs, bénévoles...)?
- Quelles formations pour assurer la relève des bénévoles dans trois ans ?
 - Comment développer la qualité de nos activités ?
 - Comment attirer nos bénévoles sur les formations ?
 - Quels contenus développer en priorité ?
- Comment faire vivre le projet éducatif des EDLN plus largement dans trois ans ?
 - Où faut-il ouvrir des groupes locaux ? Et comment ?
 - 50 enfants par groupe et trois unités... réaliste ?
 - Comment aller au-delà de nos publics habituels ?
- Quelle est la place des EDLN dans la société française dans trois ans ?
 - Doit-on faire évoluer la vision du mouvement décrite dans le projet éducatif (rapport au progrès, rapport à la nature, pleine conscience, etc...)?
 - Quels types de partenariats engagés ? Pourquoi ?
 - Comment développer la visibilité du mouvement et l'impact de nos actions ?